



T.1.1 TEHNIČNO POROČILO NAČRTA GRADBENIH KONSTRUKCIJ

Investitor: OBČINA METLIKA, MESTNI TRG 24, 8330 METLIKA

Objekt: REKONSTRUKCIJA LOKALNE CESTE LC 255070
ODSEK LC 255071 OD KM 4,800 – 5,987 (MOST GERŠIČI – GRM)

Faza: PZI – racionalizacija 2018

Štev.: 37/2017

T.1.1.1. PROJEKTNE OSNOVE

A/ SPLOŠNO

Predmet projekta je rekonstrukcija lokalne ceste LC 255070 Primostek – Dolnje Dobravice – Grm, odsek LC 255071 od km 4,800 (most Geršiči) do km 5,987 (priključek na R1 218/1211) in rekonstrukcija vodovoda na odseku rekonstrukcije ceste.

Obravnani odsek ceste poteka od mostu na D bregu reke Lahinje skozi gozd do regionalne ceste R1 218/1211 pri naselju Grm.

Cesta je večinoma v vkopu, na odseku od mostu do gozda je v nasipu.

Cesta je asfaltirana v širini 4,0 m z bankinami širine do 0,50 m. Asfaltna prevleka je v slabem stanju, razpokana in lokalno pogreznjena.

Odvodnjavanje ni urejeno.

Cesta je obremenjena z lokalnim prometom in tudi s težkim prometom zaradi odvoza lesa iz gozda.

Obstoječa GJI

Ob levem robu vozišča rekonstruirane ceste poteka javni vodovod v celotni dolžini rekonstrukcije na odmiku 0,50 do 7,0 m od levega roba vozišča.

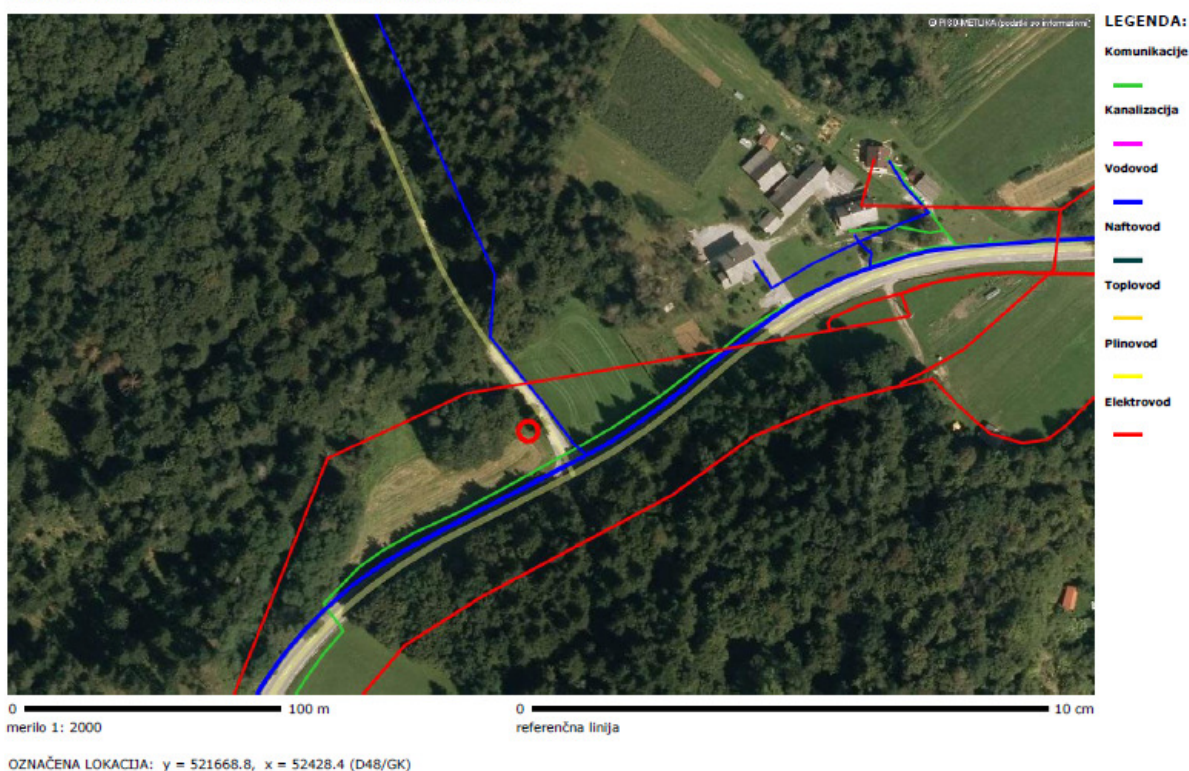
Na priključku na RC cesto prečka magistralni vodovod v km 5,986.

Na priključku na RC cesto prečka telekomunikacijski vod, v km 5,984.

Na priključku na RC cesto prečka zračni elektro vod, v km 5,949.

OBČINA METLIKA - PROSTORSKI INFORMACIJSKI SISTEM - geografski prikaz

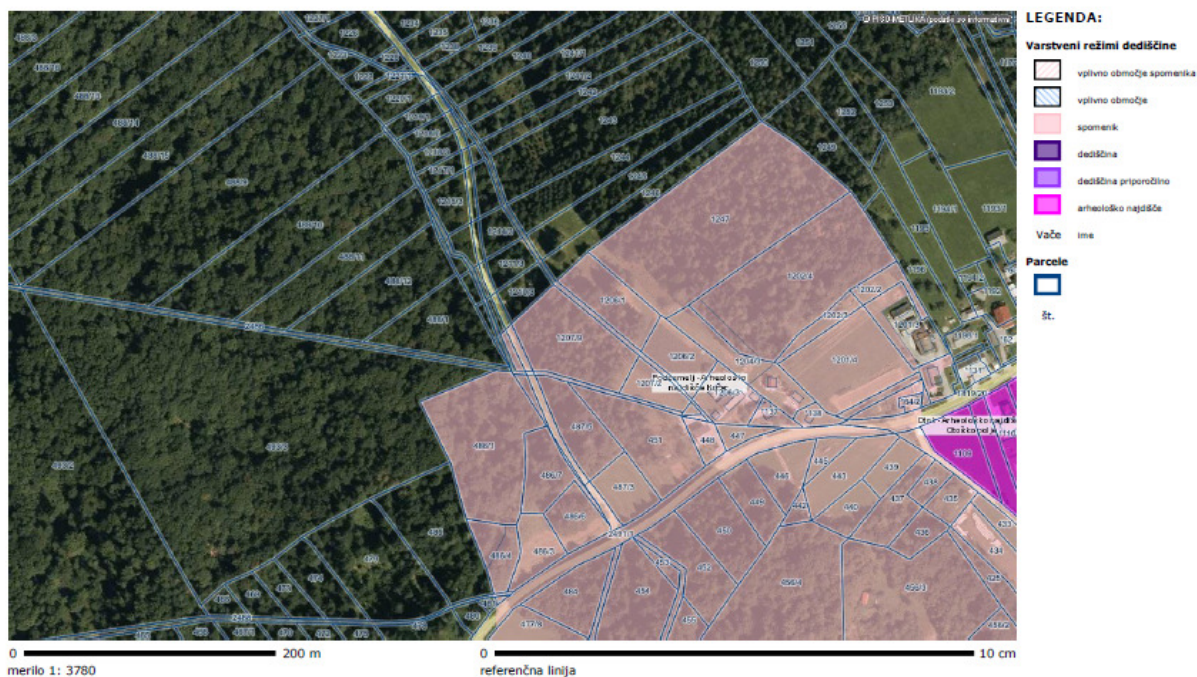
Gospodarska infrastruktura (GJI) > Skupen prikaz (En,Ko,Ek)



Varstvo kulturne dediščine

OBČINA METLIKA - PROSTORSKI INFORMACIJSKI SISTEM - geografski prikaz

Druge državne vsebine > Kulturna dediščina



Del rekonstrukcije ceste od km 5,795 – 5,987 se nahaja v območju kulturne dediščine – Podzemelj – arheološko najdišče Kučar.

OBČINA METLIKA - PROSTORSKI INFORMACIJSKI SISTEM - geografski prikaz

Druge državne vsebine > Kulturna dediščina



Del rekonstrukcije ceste v km 4,860 na odmiku 17,00 m, tangira kulturno dediščino na parc. št. 1376 k.o. Primostek – Geršiči - spomenik NOB, ev št. 11213.

B/ PROJEKTNE OSNOVE

Projektna naloga, Občina Metlika, št. 371-19/2015, z dne 8. 05. 2017.

Geodetski načrt v M 1:500, izdelovalca Geos d.o.o. Črnomelj, št. GEOS 170/2017, z dne 27. 06. 2017.

Geološko geotehnično poročilo, izdelovalca GeoMet d.o.o. Kranj, št. 64-8/2017, avgust 2017.

TEHNIČNI PODATKI O OBSTOJEČI CESTI

Lokalna cesta LC 255070, odsek LC 255071

PLDP (vozil/dan) –	do 500 (malo prometna cesta)
Predvidena letna rast prometa	3%
Predviden PLDP na dan zaključka gradnje (2018)	/
Planska doba	20 let.
PLDP po pretečeni planski dobi 2038 (vozil/dan)	/
Prometna funkcija ceste	dostopna cesta
Vrsta terena	gričevnat teren.
Vrsta ceste	lokalna cesta.
Projektna hitrost	50 km/h.

Obstoječi prečni profil lokalne ceste LC 255070, odsek LC 255071 od km 4,815 – 5,987:

Širina voznega pasu (m)	2 x 2,00 m = 4,00 m
Širina bankine	2 x 0,50 m = 1,00 m
Skupaj	5,00 m

Zaradi težkih vozil za spravilo lesa, je privzeta srednja prometna obremenitev.

T.1.1.2. ZASNOVA – OPIS PROJEKTHNIH REŠITEV

NOVI prečni profil Lokalne ceste LC 255070, odsek LC 255071 od km 4,815 – 5,987:

Širina voznega pasu (m)	2 x 2,00 m = 4,00 m
Širina bankine / mulde 0,60m	2 x 0,75 m = 1,50 m
Skupaj	5,50 m

S predmetnim projektom se obravnava:

- **rekonstrukcija voziščne konstrukcije,**
- **rekonstrukcija odvodnjavanja,**
- **rekonstrukcija cestnega priključka na državno cesto.**
- **rekonstrukcija prometne signalizacije.**
- **rekonstrukcija vodovoda (v mapi 5).**

A/ Upoštevani zakoni, predpisi, tehnične specifikacije,...:

Zakon o cestah (Ur. List RS št. 109/2010, 48/2012, 36/2014, 46/2015),

Zakon o pravilih cestnega prometa (Ur. List RS št.109/2010-ZCes-1, 57/2012, 109/2012).

Uredba o kategorizaciji državnih cest (Ur List RS št. 33/1998, 48/1999, 102/1999, 69/2000, 79/2000, 97/2000, 62/2001, 82/2001, 52/2002, 95/2002, 18/2003, 65/2003, 119/2003, 131/2004 Odl US: U-I-96/02-20, 86/2005, 118/2005, 71/2006, 98/2006, 116/2007, 23/2009, 30/2010, Pravilnik o projektiranju cest (Ur. List RS št. 91/05, 26/06,109/2010-ZCes-1).

Pravilnik o cestnih priključkih na javne ceste (Ur List RS št. 86/2009, 109/2010-ZCes-1).

Pravilnik o projektiranju cest (Ur List RS št. 91/2005, 26/2006, 109/2010-ZCes-1).

Pravilnik o projektni dokumentaciji (Ur List RS št. 55/2008).

Pravilnik o prometni signalizaciji in prometni opremi na javnih cestah (Ur.list RS št. 99/2015).

Pravilnik o načinu označevanja in zavarovanja del na javnih cestah in ovir v cestnem prometu (Ur. List RS št. 116/2006, 88/2008, 109/2010-ZCes-1).

Pri projektiranju so upoštewane zahteve projektne naloge za vzdrževalna dela v javno korist št. 371-22/2015 z dne 28.04.2015, potrjene dne 12. 05. 2015.

Prostorski akt: OPN Metlika (Ur List Rs št. 31/2013).

Klasifikacijskim načrtom za projektno dokumentacijo - DRSC. september 2002, dopolnitev oktober 2003.

Tehnične specifikacije za ceste in objekte na cestah (TSC), TSC 09.000:2006 Popisi del pri gradnji cest).

Pravilniku za izvedbo investicijskih vzdrževalnih del in vzdrževalnih del v javno korist na javnih cestah (Ur.l. št. 7/2012 z dne 31.1.2012).

Pri projektiranju se upošteva projektna hitrost 50 km/h.

Tehnični pravilnik za vodovod (Ur L RS št 26/2010).

B/ Preddela

Na mestu izvedbe del se teren očisti grmičevja in podrasti.

Pri pristojnih upravljalcih tk vodov, elektro vodov, vodovoda se naroči zakoličba in zaščita obstoječih komunalnih vodov.

Izkopani humus se deponira na gradbiščni deponiji in uporabi za ureditev brežin.

Izkopani material za pločnik se sproti naklada na prevozno sredstvo in odloži na deponijo inertnih odpadkov.

V zasipe in nasipe se vgrajuje atestirani gramozni material po specifikaciji iz popisa del.

Brežine se v skladu z geološko geotehničnim poročilom izvajajo v naklonu 1:1.5. Humusiranje se izvede v deb 15 cm.

C.1/ Obnova voziščne konstrukcije

Za projektno hitrost 50 km/h so na obravnavani lokalni cesti dopustne naslednje vrednosti:

-min horizontalni radij	Rmin = 75 m
- min vertikalni konveksni radij	Rkv = 1000 m
- min vertikalni konkavni radij	Rkk = 750 m
- prečni sklon	qmin = 2,5 -7,0 %
- nagib nivelete	max =10 %

Za projektno hitrost 50 km/h so na obravnavani cesti projektirane naslednje vrednosti:

-min horizontalni radij	Rmin = 88 m
- min vertikalni konveksni radij	Rkv = 1000 m
- min vertikalni konkavni radij	Rkk = 750 m
- min prečni sklon	qmin = 2,5 – 5,5 %
- max vzdolžni padec	imax = 10 %

Predvidena je odstranitev asfalta, zgornjega in spodnjega ustroja.
Zemeljski planum se poglobi do kote – 0,78 m.

Sestava vozišča:

- 10 cm nosilna asfaltna plast: AC 16 base B 50/70, A3,
- 25 cm tamponski drobljenec TD 0/32, Ev2 = min 100 MPa, doseči je min 98% zgoščenost zmesi po modificiranem Proctorjevem postopku (MPP)
- obstoječi spodnji ustroj – ostane tudi obstoječi asfalt.

V primeru, da se lokalno ob izkopu naleti na slabše nosilna tla – razmočeno lahko stisljivo glino, se predlaga poglobitev izkopa in izvedba dodatnih 10 cm posteljice.

Planum temeljnih tal mora pregledati in prevzeti geomehanik.

Agregat, ki se bo vgrajeval v posteljico mora izpolnjevati pogoje po TSC 06.100:2003

Agregat, ki se bo vgrajeval v nevezano nosilno plast mora izpolnjevati pogoje po TSC 06.200:2003.

Meritve morajo biti izvedene s statično in dinamično ploščo po TSC 06.720: 2003.

Ureditev brežin

Vkopne brežine se izvedejo v naklonu 1:1,5.
Nasipne brežine se izvedejo v naklonu 1:1,5.

Obstoječe stanje odvodnjavanja:

Ni odvodnjavanja.

Projektirano novo stanje odvodnjavanja:

Vozišče se odvodnjava z vzdolžnim in prečnim sklonom vozišča v muldo širine 0,60 m oz preko bankine širine 0,75 m na nižjeležeči teren.

Odvodnjavanje preko mulde:

- od km 4,960 do km 4,869, levo – mulda, z odvodom po terenu v km 4,869, levi
- od km 4,983 do km 4,871, desno – mulda, z odvodom po terenu v km 4,871, desno
- od km 5,050 do km 4,983, desno – mulda, z odvodom po terenu v km 4,983, desno
- od km 5,163 do km 5,062, desno – mulda, z odvodom po terenu v km 4,983, desno
- od km 5,152 do km 5,080, levo – mulda, z odvodom po terenu v km 5,080, levo
- od km 5,275 do km 5,225, levo – mulda, z odvodom po terenu v km 5,225, levo
- od km 5,275 do km 5,237, desno – mulda, z odvodom po terenu v km 5,237, desno
- od km 5,275 do km 5,340, desno – mulda, z odvodom po terenu v km 5,340, desno
- od km 5,275 do km 5,347, levo – mulda, z odvodom po terenu v km 5,347, levo
- od km 5,347 do km 5,415, levo – mulda, z odvodom po terenu v km 5,415, levo
- od km 5,465 do km 5,415, levo – mulda, z odvodom po terenu v km 5,415, levo
- od km 5,465 do km 5,415, desno – mulda, z odvodom po terenu v km 5,415, desno
- od km 5,690 do km 5,550, levo – mulda, z odvodom po terenu v km 5,550, levo
- od km 5,715 do km 5,575, desno – mulda, z odvodom po terenu v km 5,575, desno
- od km 5,813 do km 5,715, desno – mulda, z odvodom po terenu v km 5,715, desno
- od km 5,890 do km 5,813, desno – mulda, z odvodom preko cestnega prepusta v ponikovalnico v km 5,813, levo
- od km 5,987 do km 5,890, desno – mulda, z odvodom preko cestnega prepusta v ponikovalnico v km 5,890, levo

- od km 5,942 do km 5,890, levo – mulda, z odvodom v vtočni jašek v km 5,890, levo in naprej v ponikovalnico v km 5,890, levo.

- od km 5,987 do km 5,953, levo – mulda, z odvodom po terenu v km 5,953, levo

Preostali odseki ceste se odvodnjavajo preko bankine na nižjeležeči teren.

Vtočni jaški se izvedejo iz BC 800 – s peskolovom min 0,50 m, Globine 2,50-3,0m..
LŽ pokrov 600 x600 mm 400 kN. Vtok pod pokrovom.

Cestni prepusti se izvedejo iz UKC 400.

Ponikovalnice se izvedejo iz perforiranih betonskih cevi DN 1000 mm, globine 4,0 m.
LŽ pokrov 600x600 mm, 250 kN.

C/3 Rekonstrukcija cestnega priključka na državno cesto R1/218/1211 v km 5,053

Obstoječa prometna ureditev priključka:

-dvosmerna cesta v GPS.

-zavijanje s priključka v obe smeri, zavijanje na priključek iz obeh smeri.

Priključek na državno cesto ima en izvozni pas in en uvozni pas.

Priključek se nahaja na konkavni strani vozišča državne ceste.

SPS -PLDP do 500 – malo prometna cesta.

Projektna hitrost na GPS v območju priključka je 80 km/h.

Pred izvozom na GPS je prometni znak 2101 - križišče / priključek s prednostno cesto.

NOVA PROMETNA UREDITEV PRIKLJUČKA

Minimalna zaustavitvena razdalja na GPS po Pravilniku o projektiranju cest.

<u>Projektna hitrost:</u>	<u>80 km/h</u>
- Nagib nivelete - 4% - zaustavitvena razdalja	113 m
- Nagib nivelete +0% - zaustavitvena razdalja	105 m
- Nagib nivelete + 4% - zaustavitvena razdalja	100 m

Vertikalna preglednost iz priključka je zadovoljiva - v smeri proti Metliki (levo, nagib nivelete -0,3%) znaša več kot 105 m, v smeri proti Črnomlju (desno, nagib nivelete +1%) prav tako več kot 105 m.

Horizontalna preglednost iz priključka je zadovoljiva - v smeri proti Metliki (levo) znaša min 105 m, **ob pogoju da se odstrani oz premakne (zasadi na novo) v smeri stran od ceste 8,0 m1 žive meje na meji med cestnim svetom in parc. št. 451 k.o. Podzemelj.**

Horizontalna preglednost iz priključka je zadovoljiva - v smeri proti Črnomlju (desno) znaša min 105 m, **ob pogoju da se zniža brežina desno na cestni parceli 2491/1 k.o. Podzemelj za cca 0,50 m.**

Izdelan je grafični prikaz preglednostnega trikotnika (list 3.5.1.5) z vrisanimi posegi za zagotovitev preglednosti.

Ukrepi za zagotovitev preglednosti na cestnem priključku:

Merodajno vozilo: tovorna vozila in avtobusi.

Situativno in višinsko cestni priključek ustreza in sicer:

Horizontalni elementi:

- os priključka je pod kotom 88 stopinj, na zaključnem delu pred samim priključevanjem je os SPS v premi,
- priključevanje na GPS je v notranji krivini, polmera krožnega loka R400, kar je v skladu s Pravilnikom.

Projektno-tehnični elementi skupinskega priključka:

Elementi horizontalnega poteka skupinskega priključka

Zavijalni loki: $R_2 = 10$ m; (tovorna vozila in avtobusi): Cesta je kategorizirana kot malo prometna cesta.

Širina priključka: 4,50 m

Elementi vertikalnega poteka cest v območju skupinskega priključka

GPS v območju priključka poteka v blagem vzdolžnem nagibu do 1%.

Pri oblikovanju višinskega poteka skupinskega priključka se ne spreminja vrednost prečnega nagiba GPS.

Vzdolžni nagib SPS je 2,5%.

Radij vertikalne zaokrožitve na SPS pred priključkom je 1000 m.

Vsota prečnega nagiba GPS (4,4%) in vzdolžnega nagiba SPS (2,5%) = 1,9%.

V območju neposrednega priključevanja je min vzdolžni nagib GPS 1%.

Elementi prečnega profila cest v območju skupinskega priključka

Elementi prečnega profila priključne ceste v območju priključka so enaki elementom ceste izven območja priključka.

Rekonstrukcija obstoječega priključka ne bo generirala večjega prometa.

Ni vodenja pešcev.

Ni prehoda za pešce.

Ni vodenja kolesarjev.

Odvodnjavanje priključka ne poslabšuje odvodnjavanja GPS – SPS in vzdolžni nagib stran od GPS.

Površina vozišča na območju priključka se odvodnjava v prečni (2,5%) in vzdolžni (1,0%) smeri z odtokom površinske vode preko bankine.

Infrastrukturni vodi v območju vozišča GPS niso projektirani.

Na območju priključka je projektirana prometna signalizacija in oprema, določena z veljavnimi predpisi.

Cestna razsvetljava v območju priključka ni predvidena.

Znotraj meje cestnega telesa in preglednega trikotnika ni predvidena zasaditev ali postavitev, ki bi ovirala preglednost ali kako drugače vplivala na zmanjšanje pretočnosti ali prometne varnosti na območju priključka.

Vozišče na SPS je dimenzionirano na osnovi Geološko geomehanskega elaborata GeoMet št. 64-8/2017, avgust 2017.

Nova prometna ureditev priključka:

- nesemaforiziran priključek.
- dvosmerna cesta v GPS.
- zavijanje s priključka v obe smeri, zavijanje na priključek iz obeh smeri.

Priključek na državno cesto se izvede z enim izvoznim in enim uvoznim pasom.

Ločilna vzdolžna polna črta med izvoznim in uvoznim pasom se zariše na sredini vozišča priključka (5111), širine 15 cm v dolžini 5 m.

Iz smeri priključka se pred izvozom na GPS zariše neprekinjena široka prečna črta - 5211.

Na izvozu se postavi prometni znak - 2102 (ustavi).

D/ GOSPODARSKA JAVNA INFRASTRUKTURA (GJI)

Ob predvideni rekonstrukciji ceste je prečkana oz tangirana naslednja obstoječa GJI:

- elektro omrežje,
- telekomunikacijsko omrežje,
- vodovodno omrežje,

Potek obstoječe GJI je razviden iz grafičnih prilog.

D/1 Elektro omrežje

Obravnavano cesto prečka prostozračni 20 kV daljnovod.

Pridobljeno je elektro soglasje na projekt PZI št. 1100428 z dne 30.08.2017 s pogojem, da je pri rekonstrukciji ceste potrebno upoštevati varnostno višino in oddaljenost od vodnikov 20 kV daljnovoda do gradbene mehanizacije.

D/2 Telekomunikacijsko omrežje

Na območju rekonstrukcije lokalne ceste in ureditve priključka na regionalno cesto potekajo obstoječe trase primerne in sekundarne TK omrežja, zato je pred pričetkom del potrebno TK instalacijo točno obeležiti in ustrezno zaščititi.

Na območju rekonstrukcije cestnega priključka se izvede izkop za zamenjavo spodnjega in zgornjega ustroja vozišča do globine 0,78 m glede na obstoječi teren.

Izvedba novih komunalnih vodov v območju TK omrežja ni predvidena.

Izkope nad traso TK omrežja je izvajati ročno.

Dodatne zaščitne ukrepe bo podal predstavnik Telekoma na skupnem ogledu, ki ga je potrebno naročiti pri Telekomu Slovenije najmanj 20 dni pred pričetkom del.

Ni predvidena prestavitvev TK instalacij.

D/3 Vodovod (obdelan v mapi 5.0)

Pridobljeni so projektni pogoji Komunale Metlika št. 465 z dne 28. 08. 2017.

Na območju posega gradnje poteka obstoječi vodovod, zgrajen v letu 1985 (PE-HD DN 100). V času gradnje Belokranjskega vodovoda je bil v letu 2011 zgrajen del odseka vodovoda v dolžini 60 m od odcepa državne ceste v smeri proti Geršičem.

Komunala želi ob rekonstrukciji ceste obnoviti tudi vodovod proti Geršičem s potekom v vozišču rekonstruirane ceste.

Vodovod se rekonstruira od km 4,861 do km 5,927.

V km 4,861 se rekonstruirani vodovod naveže na obstoječi vodovod PE-HD DN100.

V km 5,927 se rekonstruirani vodovod naveže na obstoječi vodovod NL DN100.

Vodovod poteka v sredini levega voznega pasu (1,0 m od osi, levo glede na smer stacionaže ceste), na globini temena cevi 1,20 m od asfalta vozišča.

Dolžina rekonstrukcije vodovoda znaša 1080 m.

Varstvo kulturne dediščine

Pridobljeni so kulturnovarstveni pogoji ZVKDS OE Novo mesto št. 35105-0375/2017/2 z dne 21. 08. 2017.

V Skladu s PP si investitor pridobi izvajalca arheoloških del in kulturnovarstveno soglasje za raziskavo in odstranitev arheološke ostaline.

Pri izvedbi del je potrebno upoštevati točke 2 – 7 kulturnovarstvenih pogojev ZVKDS OE Novo mesto št. 35105-0375/2017/2 z dne 21. 08. 2017.

Ob gradnji bo potrebno opraviti invazivno arheološko raziskavo za določitev vsebine in sestave najdišča, to je t.i. arheološko dokumentiranje ob gradnji, za kar bo investitor pridobil izvajalca arheoloških del in posebno kulturnovarstveno soglasje za raziskavo in odstranitev arheološke ostaline.

Če se na območju posega najde arheološka ostalina, mora investitor pridobiti kulturnovarstveno soglasje za raziskavo in odstranitev dediščine.

Cestni priključek na državno cesto

Za rekonstrukcijo cestnega priključka na državno cesto R1-218/1211 v km 5,053 je pridobljeno soglasje DRSI št. št. 37167-2302/2017/7 (1512) z dne 29.09.2017.

E/ UPOŠTEVANJE PROJEKTHNIH POGOJEV

V projektu so zahteve projektnih pogojev in soglasij upoštevane. Izvajalec in investitor pa morata upoštevati projektne pogoje pri izvedbi del.

1. Soglasje k projektu Elektro Ljubljana, DE Novo mesto, št. 1100428 z dne 30.08.2017

K dokumentaciji: PZI, št. 37/2017

Izdelaevalec projekta: AMBIENS D.O.O. ČRNOMELJ, ULICA NA UTRDBAH 8, 8340 ČRNOMELJ

Za objekt: REKONSTRUKCIJA LOKALNE CESTE LC 255070 ODSEK LC 255071 OD KM 4,800 - 5,987 (MOST GERŠIČI - RC)

Investitor: OBČINA METLIKA, MESTNI TRG 24, 8330 METLIKA

Katastrska občina	Parcelne številke
1519 - PODZEMELJ	po projektu
1516 - PRIMOSTEK	po projektu

prostoizračni 20kV daljnovod prečka cesto predvideno za rekonstrukcijo.

Pri rekonstrukciji ceste je potrebno upoštevati varnostno višino in oddaljenost od vodnikov 20kV DV do gradbene mehanizacije.

SOGLASJE K PROJEKTU št. 1100428

V postopku izdaje soglasja je bilo ugotovljeno, da so upoštevani vsi pogoji.

Pogoj Elektra k upoštevanju varnostne višine je zapisan v tehničnem poročilu, v točki D/1.

2. Soglasje k projektu Telekom, št. 55198-NM/825-SH z dne 5.9.2017 s pogoji

SOGLASJE K PROJEKTHNIM REŠITVAM št.: 55198 - NM/825-SH

Za projekt št.: 37/2017, izdelovalca AMBIENS D.O.O., za objekt: REKONSTRUKCIJA LOKALNE CESTE LC 255070 ODSEK LC 255071 (GERŠIČI-GRM).

Na območju rekonstrukcije lokalne ceste in ureditve priključka na regionalno cesto potekajo obstoječe trase primarnega in sekundarnega TK omrežja, zato je pred pričetkom del potrebno TK instalacije točno obeležiti in ustrezno zaščititi. Predvideti ustrezno zaščito in zagotoviti predpisane odmike, kot križanja ne sme biti manjši od 45 stopinj, vertikalni odmik najmanj 0,5m, horizontalni odmik najmanj 1m oziroma sorazmerno večji glede na globino izkopa kanala. Vsa gradbena dela v bližini trase TK kabla je obvezno potrebno izvajati z ročnim odkopom. Dodatne zaščitne ukrepe bo podal predstavnik skrbniške službe na skupnem ogledu, ki ga je potrebno naročiti pri Telekomu Slovenije najmanj 20 dni pred pričetkom del. Vse stroške prestavitvev, zaščite ali eventualnih poškodb na TK instalacijah nosi investitor.

Soglasje k projektnim rešitvam velja eno leto od dneva izdaje soglasja.
Kontaktna oseba Telekoma Slovenije d.d.:

- Andrej Stanišič, tel.: 07 373 7254

PREJETO

07-09-2017

Upoštevanje pogojev Telekoma k upoštevanju varnostne višine je zapisano v tehničnem poročilu, v točki D/2.

3. Projektni pogoji vodovod Komunala Metlika, št. 465 z dne 28.8.2017

PROJEKTNI POGOJI - VODOVOD

Objekt: REKONSTRUKCIJA LOKALNE CESTE LC 255070 ODSEK LC 255071
OD KM 4,800-5,987 (MOST GERŠIČI - GRM)

Lokacija objekta: Geršiči - Grm

Pare.števila: Po projektni dokumentaciji

Katastrska občina: PRIMOSTEK

1. Na območju posega gradnje ceste poteka obstoječa vodovodna infrastruktura, ki je bila zgrajena v letu 1985 (PE-HD DN 100) in je dotrajana. V času gradnje Belokranjskega vodovoda je bil v letu 2011 zgrajen del odseka vodovoda v dolžini 60m od odcepa državne RC ceste Grm v smeri proti Geršičem.
2. Projektant ob projektiranju rekonstrukcije ceste izdelava tudi projekt obnove vodovoda skupaj s potrebnim popisom del - (PZI).
3. Sočasno z rekonstrukcijo ceste je predhodno predvideti obnovo glavne vodovodne linije. Predvidi se dukt DN 100 (C40) - cevi v dolžini 6m, s klasičnim spojem cevi. Traso vodovoda je umestiti v rob cestišča tako, da je po možnosti zagotovljen servisni poseg v omrežje, ne da se kasneje posega v asfalt.
4. Pred začetkom gradnje je potrebno naročiti odkaz trase vodovoda in morebitne začasne prevezave uporabnikov vode, ki jih je potrebno naročiti pri upravljalcu vodovoda najmanj 10 dni pred pričetkom del. V popisih del je predvideti nadzor upravljalca vodovoda v času gradnje ceste v višini 20 ur.
5. Odmike in križanja vodovoda z ostalo infrastrukturo je predvideti na osnovi pogojev iz Tehničnega pravilnika za vodovod (Ur.list RS št.: 26/10, 88/13).
6. Morebitne poškodbe, prestavitve in zaščite na vodovodnem omrežju v času gradnje ter vzpostavitev terena v prvotno stanje gre na račun investitorja in se opravi takoj ali ob zaključku zemeljskih del.
7. Projektne pogoje izdajamo na zahtevo stranke in bodo služili za pridobitev soglasja na PZI.
8. Veljavnost projektnih pogojev je 1. leto od datuma izdaje.

Ad1. Obstoječa vodovodna infrastruktura je vrisana v situacije.

Ad2. Izdelan je projekt obnove vodovoda in popis del.

Ad3. Cevovod je projektiran iz NL100, umeščen je v sredino voznega pasu.

Ad4. Upoštevano v točki d/3. V popisu del je predviden nadzor upravljalca vodovoda v višini 20 ur.

Ad5. Odmiki in križanja vodovoda so projektirani v skladu s pravilnikom (2 x križanje z meteorno kanalizacijo izpod vodovoda na odmiku 0,40 m).

Ad6. Prestavitve in zaščite vodovoda ne bodo potrebne. Morebitne poškodbe na obstoječem vodovodu gredo na račun investitorja.

Na projekt je pridobljeno vodovodno soglasje št. 531 z dne 04.10.2017 s pogoji:

1. Upravljalca vodovodnega sistema soglašava s PZI projektom št.:37/2017, avgust 2017, ki ga je izdelalo projektivno podjetje Ambiens, d.o.o.
2. Vse posege v obstoječe vodovodno omrežje izvede upravljalca vodovoda Komunala Metlika, d.o.o.
3. Pred pričetkom rekonstrukcije ceste je nujna obnova vodovodnega omrežja. Trasa vodovoda je predvidena pod novimi asfaltnimi površinami.
4. Vsa križanja, zaščite in odmike vodovoda od ostalih inštalacij je izvesti v skladu s predpisi in projektom za izvedbo (PZI).
5. V času gradnje Komunala Metlika izvaja upravljalca nadzor.
6. Po končani gradnji je upravljalca vodovoda predati geodetski elaborat izvedenih del skupaj s potrdilom o vnosu infrastrukture v državni GJI.
7. Soglasje izdajamo na zahtevo stranke in bo služilo za obnovo vodovodnega omrežja.
8. Veljavnost soglasja je 1. leto od datuma izdaje.

4. **Soglasje k projektu DRSl, št. 37167-2302/2017/7 (1512) z dne 29.09.2017**

1. Soglasje se izda pod temi pogoji:

- 1.1. Ureditev priključka se dovoljuje na podlagi Načrta gradbenih konstrukcij za objekt Rekonstrukcija lokalne ceste LC 255070 odsek LC 255071, od km 4,800 – 5,987 (Most Geršiči – Grm), št. projekta 37/2017, avgust 2017; izdelovalca Ambiens d.o.o., Črnomelj.
- 1.2. Tehnični elementi cestnega priključka na državno cesto morajo biti v skladu z veljavno zakonodajo in tehničnimi normativi z upoštevanjem merodajnega vozila. Cestni priključek in njegova neposredna okolica ob cesti morajo biti urejeni tako, da je zagotovljena **zadostna preglednost** s ceste na priključek in obratno.
- 1.3. Horizontalna in vertikalna prometna signalizacija in oprema mora biti v skladu s Pravilnikom o prometni signalizaciji in prometni opremi na cestah (Uradni list RS, št. 99/2015) in postavljena tako, da ni ovirana preglednost in varna uporaba državne ceste.
- 1.4. Obcestni svet je oblikovati po sledečih pogojih:
 - V območju površin, potrebnih za preglednost ceste, je dopustna zatravitev in zasaditev grmovnic, katerih višina rasti ne presega 0,75 m.
 - Vzorec zasaditve površin ob cesti je **treba prilagoditi** pogojem vzdrževanja cestišča, preglednosti ceste in priključevanja, namestitve prometne signalizacije in opreme.
 - Zasaditev v območju komunalnih vodov znotraj cestnega telesa ni dovoljena.
- 1.5. Meteorna in druga voda s parcele in priključka ne sme pritekati na cesto ali na njej celo zastajati in ne sme biti speljana v naprave za odvodnjavanje ceste in cestnega telesa. Odtokanje vode z državne ceste ne sme biti ovirano. Izvedba odvodnjavanja ne sme poslabšati ali ogroziti obstoječega odvodnjavanja državne ceste. Odvodnjavanje je potrebno urediti po predpisih, pri čemer je upoštevati določila 5. člena ZCest (Uradni list RS, št. 109/2010, 48/2012, 36/2014, 46/2015) in 23. člena Pravilnika o cestnih priključkih na javne ceste (Uradni list RS, št. 86/2009).
- 1.6. Po izdaji soglasja s strani Direkcije RS za infrastrukturo, Območja Novo mesto je investitor dolžan skleniti z Direkcijo RS za infrastrukturo **Pogodbo o ureditvi medsebojnih razmerij v zvezi z ureditvijo priključka na državno cesto in ustanovitvi služnostne pravice**, ki jo pripravi Direkcija RS za infrastrukturo, Služba za pravne in splošne zadeve, Tržaška 19, 1000 Ljubljana.
- 1.7. Zaradi obravnavanega posega ne sme biti ogrožena varnost prometa na državni cesti, zmanjšana nosilnost voziščne konstrukcije (posedanje vozišča, bankin ...), stabilnost te ceste in njeni interesi in ne sme biti moteno odvodnjavanje ter redno in zimsko vzdrževanje ceste.
- 1.8. Dela na objektu, katera se predvidijo ob cestni strani, je potrebno izvajati v času najmanjše frekvence prometa tako, da le-ta ne bodo ovirala prometa na cesti, ter ogrožala prometne varnosti vseh udeležencev v prometu. Dela lahko izvaja le zato usposobljeno, registrirano in pooblaščen podjetje, ki izpolnjuje zakonsko vse predpisane pogoje.
- 1.9. V primeru oviranja prometa na državni cesti na podlagi tehnologije izvajanja del si mora investitor oziroma izvajalec del v skladu s 73. in 74. členom Zakona o cestah za zaporu državne ceste pridobiti dovoljenje Direkcije RS za infrastrukturo, in sicer na podlagi vloge in elaborata začasne prometne ureditve med izvajanjem del. Elaborat mora biti izdelan v skladu s Pravilnikom o zaporah na cestah (Uradni list RS, št. 4/2016).

- 1.10. Gradbena dela ob in na glavni cesti se morajo **izvajati pod nadzorom DRI d.o.o.**, Kotnikova 40, Ljubljana. Stroški nadzora bremenijo izvajalca del oz. investitorja, ki je dolžan dostaviti naročilnico pred začetkom del.
- 1.11. Zaradi preglednosti na cesti mora biti ves material od zunanjega roba vozišča državne ceste oddaljeno vsaj 3,0 m ali tudi več, če to zahteva preglednost na državni cesti. Preprečeno mora biti padanje materiala na cestišče državne ceste.
- 1.12. Pred zaključkom del mora izvajalec gradbišče očistiti in odpadni material ustrezno deponirati na lastne stroške oz. stroške investitorja.
- 1.13. Ne dovoli se nikakršnega fizičnega posega v cestni svet državne ceste zaradi tehnologije izvajanja del. V primeru poškodb vozišča ceste mora izvajalec del takoj sanirati poškodbe in na vozišču vzpostaviti prvotno stanje na lastne stroške oziroma na stroške investitorja.
- 1.14. Za varnost na državni cesti in zavarovanje delovnega mesta v skladu s soglasjem za izvedbo del in predpisi o varstvu pri delu je odgovoren vsakokrat investitor oz. izvajalec del. Investitor oz. izvajalec del mora pri izvajanju del upoštevati Zakon o varnosti cestnega prometa.
- 1.15. Če bi zaradi del na objektu prišlo do onesnaženja ceste, jo mora izvajalec takoj očistiti.
- 1.16. Če bi zaradi del prišlo do uničenja mejnikov, je le-te investitor dolžan na svoje stroške po pooblaščen organizaciji za geodetske meritve postaviti v prvotno stanje.
- 1.17. Investitor je odgovoren za tehnično pravilno in točno izvedbo vseh del pri izvajanju del ob upoštevanju pogojev izdanega soglasja in je materialno in kazensko odgovoren za vso škodo, ki bi nastala na cesti ali bi bila povzročena uporabnikom ceste zaradi tehnologije izvajanja del.
- 1.18. V primeru obnove vozišča ali rekonstrukcije ceste na predmetnem odseku se morebiten negativen vpliv objekta uredi v skladu z zahtevami projekta rekonstrukcije ceste na stroške investitorja.
- 1.19. V primeru rekonstrukcije, modernizacije ali drugih del v zvezi z izboljšanjem stanja ceste, investitor ni upravičen do nikakršne odškodnine za nastalo škodo kot posledico izvajanja del, hrupa, tresenja in podobnega.
- 1.20. V skladu s Pravilnikom o načinu označevanja javnih cest in o evidencah o javnih cestah in objektih na njih (Uradni list RS št. 49/97 in 2/2004) je izvajalec del dolžan predati poročilo o izvedenih delih (BCP obrazci za vpis v evidenco) za vsa izvedena dela na glavnih in regionalnih cestah na Direkcijo RS za infrastrukturo takoj po končani gradnji. Način predaje in podrobnejša navodila v zvezi z izpolnjevanjem poročila, ki ga mora izvajalec del upoštevati, so objavljena na spletni strani Direkcije (www.di.gov.si).

2. Direkcija RS za infrastrukturo odklanja vsako odgovornost, ki bi nastala na objektu v varovalnem pasu zaradi ceste, njenega vzdrževanja ali prometa na njej.
3. **Začetek in zaključek del** je potrebno prijaviti Direkciji RS za infrastrukturo, Območje Novo mesto.
4. Po končanju del je investitor dolžan **dostaviti pisno izjavo** na Direkcijo RS za infrastrukturo, Območje Novo mesto o izpolnitvi pogojev izdanega soglasja, kateri je priložiti geodetski posnetek novega stanja zemljišč, izpolnjenje BCP obrazce in izvleček iz PID.
5. To soglasje ne nadomešča soglasja lastnika zemljišč oz. predmetnih parcel.
6. Gradbena dela se morajo začeti v treh letih od datuma izdaje tega soglasja. V nasprotnem primeru izdano soglasje preneha veljati, investitor pa si je dolžan ponovno pridobiti soglasje Direkcije RS za infrastrukturo.
7. V postopku izdaje tega soglasja niso nastali posebni stroški.

V projektu so pogoji soglasja DRSI upoštevani.

Investitor in izvajalec sta pri izvedbi del dolžna upoštevati zgoraj navedene pogoje soglasja DRSI.

5. Kulturnovarstveni pogoji ZVKDS OE Novo mesto, št. 35105-0375/2017/2 z dne 21.08.2017

6.

1. Na lokaciji predvidene rekonstrukcije ceste, v dolžini cca 185 m, na parc. št. na parc. št. 487/4, 487/6, 1207/8, vse k.o. Primostek, je potrebno opraviti **invazivno arheološko raziskavo za določitev vsebine in sestave najdišča**, tj. t.i. **arheološko dokumentiranje ob gradnji**, v sestavi 1 arheolog, 1 tehnik, 1 delavec. Strojna - bagska del je potrebno izvajati z ravno bagsko žlico, t.i. »planirko«, sistematično, pod navodili vodje arheološke raziskave.
2. V primeru odkritja arheoloških plasti, struktur je dovoljeno le te izkopati le v tolikšni meri, da se določijo gabariti za nadaljnje usmeritve varstva arheološke dediščine (tj. arheološka izkopavanja), ki bodo konkretizirane po pridobitvi preliminarnega poročila o opravljeni predhodni arheološki raziskavi v **dopolnitvi kulturnovarstvenih pogojev**.
3. Posamezne ugotovljene plasti je potrebno ročno počistiti in dokumentirati v tlorisu in profilu v skladu z metodologijo in standardi stroke ter v skladu s *Pravilnikom o arheoloških raziskavah (Uradni list RS 3/2013)*!
4. V ponudbo arheoloških raziskav je potrebno vključiti postizkopavalno analizo arhiva najdišča.
5. Rezultate arheološke raziskave je potrebno upoštevati pri tukaj predlagani gradnji.
6. Ob vseh zemeljskih posegih in ob arheološki raziskavi je potrebno zagotoviti strokovni konservatorski nadzor, ki ga opravi odgovorni konservator iz ZVKDS.
7. Zaradi organizacije strokovnega nadzora je investitor in izbrani izvajalec arheološke raziskave pisno informacijo o pričetku arheološke raziskave in o pričetku zemeljskih del dolžan posredovati na ZVKDS, OE Novo mesto, Skallickega ulica 1, 8000 Novo mesto, vsaj 14 dni prej.
8. Investitor si mora za izvedbo zgoraj predpisanih arheoloških raziskav pridobiti **izvajalca arheoloških del in posebno kulturnovarstveno soglasje za raziskavo in odstranitev arheološke ostaline, ki ga izda Ministrstvo za kulturo Republike Slovenije, Maistrova 10, 1000 Ljubljana**.

Če na območju ali predmetu posega obstaja ali se najde arheološka ostalina, mora investitor od ministrstva za kulturo Republike Slovenije pridobiti kulturnovarstveno soglasje za raziskavo in odstranitev dediščine, ki je pogoj za pridobitev kulturnovarstvenega soglasja za poseg.

Ad8. V Skladu s PP si investitor pridobi izvajalca arheoloških del in kulturnovarstveno soglasje za raziskavo in odstranitev arheološke ostaline.

Pri izvedbi del je potrebno upoštevati točke 2 – 7 kulturnovarstvenih pogojev.

Če se na območju posega najde arheološka ostalina, mora investitor pridobiti kulturnovarstveno soglasje za raziskavo in odstranitev dediščine.

F/ POGOJI IN TEHNOLOGIJA GRADNJE

Splošno

Izvajalec je dela dolžan izvesti skladno s projektno dokumentacijo in v skladu z veljavnimi tehničnimi predpisi.

Ureditve in označitve gradbišča se mora izvajati skladno s Pravilnikom o gradbiščih (Ur L RS št. 55/2008).

Ukrepi varstva pri delu se izvajajo v skladu z Varnostnim načrtom, ki je priložen v projektu. Izvajalec izdelava elaborat ureditve prometa v času gradnje – predvideva se popolna zapora lokalne ceste most Geršiči – Grm) z urejenim obvozom.

V času rekonstrukcije priključka LC na državno cesto se na državni cesti postavi ustrezna prometna signalizacija.

Pogoji za izvedbo, obvezujoči za investitorja in izvajalca

Izvajalec del v skladu z 8. odstavkom 18. člena ZCes-1 pripravi načrt organizacije gradbišča, ki obsega tudi elaborat zapore ceste.

Izvajalec in investitor sta dolžna upoštevati projektne pogoje pristojnih upravljalcev GJI.

G/ ZAKLJUČNA DELA

Obcestni svet se humuzira in zatravi, saditev grmovnic in dreves ni predvidena.
Po končanih delih je pospraviti in urediti okolico gradbišča.
Izdelati je GN po končanju del in vpisati novo GJI v kataster GJI.
Izdelati je projekt izvedenih del PID.
Izdelati je poročilo o izvedenih delih (BCP obrazec).

H/ UKREPI IN UREDITVE V ČASU GRADNJE

Vsa zemeljska dela se izvajajo po načrtih in detajlih v skladu z določili tehničnih predpisov in standardov.

Viški zemeljskega in gradbenega materiala se sproti odvažajo na deponijo inertnih odpadkov. Z viškom izkopanega materiala ni dovoljeno zasipavati struge in poplavnega prostora vodotokov.

Začasne deponije izkopanega materiala so na primernih mestih ob sami trasi, kjer ne smejo predstavljati ovir za promet in pravilno in varno izvedbo del.

V naselju mora biti izkopani jarek pravilno zavarovan in označen, posebno še za nočne razmere.

Na odsekih, kjer bi izkopana zemlja predstavljala oviro za promet, jo je potrebno sproti odvažati in začasno deponirati na primerno mesto. Deponije za cevi so prav tako ob sami trasi, vendar ne smejo predstavljati ovir za promet in gradbiščno manipulacijo.

Prometno signalizacijo izvajalec naroči pri upravljalcu ceste v skladu z elaboratom zapore ceste.

V neposredni bližini obstoječih komunalnih podzemnih vodov ni dopustna uporaba gradbenih strojev in miniranje. Dela se morajo izvajati ročno pod nadzorom strokovne osebe upravljalca komunalnega voda.

Izvajalec mora v sodelovanju z nadzornim organom uporabljati način izkopa, ki je najbolj ekonomičen.

Po končanem izvajanju del se odstranijo vsi za gradnjo potrebni provizoriji in ostanki začasnih deponij. Vse z gradnjo prizadete površine se uredijo.

Plodno zemljo je pri izkopu deponirati ločeno od ostalega izkopanega materiala in jo pri zasipu uporabiti za humusiranje površin.

Izvajalec je dolžan pravočasno in podrobno preučiti tehnično dokumentacijo in od naročnika zahtevati pojasnila o nezadostno jasnih podrobnostih, pomanjkljivostih ali spremembah potrebnih zaradi izboljšav oz pomanjkljivosti, ki ogrožajo varnost objekta, del ali okolice.

Naročnik je dolžan v primernem roku odgovoriti in pismeno podati zahtevana pojasnila glede tehnične dokumentacije.

Izvajalec je dolžan na pismeni nalog naročnika, oz brez naloga, izvesti nepredvidena dela in vsa ostala dela, ki so nujna, da se zagotovi trdnost objekta, pravilen potek del ali da se prepreči nastanek škode.